



Direction Éducation Jeunesse
Ville de Concarneau

SYNTHÈSE FINALE

Projet-Phare n°1



Adapter nos Accueils Collectifs de Mineurs aux besoins particuliers des enfants en situation de handicap

2022-2024



le **PROJET** ÉDUCATIF
concarnois

AU SOMMAIRE

1. L'ABOUTISSEMENT DU 1^{er} PROJET PHARE DE LAB'OUSSOLE..... P 3
 - Un Projet-Phare : en enjeu fort pour les familles concarnaises
 - Contexte de lancement du projet
 - Problématique

2. LES ACTEURS MOBILISES POUR LA REUSSITE DU PROJET..... P 5
 - Le pilotage politique et technique
 - Les contributeurs

3. LES ETAPES D'EVOLUTION DU SERVICE RENDU
AUX FAMILLES CONCARNOISES CONCERNEES..... P 7
 - Les 6 étapes du Projet-phare pour trouver un autre fonctionnement
 - ZOOM sur ... la phase d'immersion
 - ZOOM sur ... la phase d'évaluation
 - ZOOM sur ... la phase de créativité

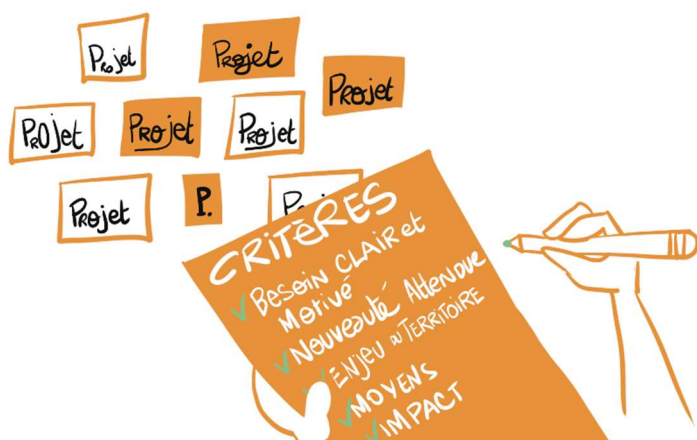
4. LES TRANSFORMATIONS EFFECTUEES POUR UNE MEILLEURE PRISE EN COMPTE
DES PROBLEMATIQUES RENCONTREES PAR LES FAMILLES..... P 12
 - Les 7 lignes concrètes qui ont bougé
 - Le lien avec les familles renforcé

5. LE DEPLOIEMENT DES SOLUTIONS ET LES CONSEILS POUR LA SUITE..... P 15
 - Une priorité du Projet éducatif à déployer et poursuivre
 - Une démarche de transformation de l'action publique en accompagnement des équipes

1. L'ABOUTISSEMENT DU 1^{er} PROJET-PHARE DE LAB'OUSSOLE

Un Projet - Phare : un enjeu fort pour les familles concarnaises

La Ville de Concarneau a créé en 2020 un Laboratoire d'initiatives éducatives nommé "Lab'Oussole" pour construire et piloter le projet éducatif de la Ville de Concarneau sur les 6 années du mandat, en impliquant dès que possible les différentes parties prenantes. Après la phase de construction, Lab'Oussole s'est transformée pour accompagner les acteurs dans la mise en œuvre concrète. Lorsqu'un enjeu est particulièrement fort pour la population, Lab'Oussole propose un accompagnement sur-mesure : un à deux « Projet-Phare » par an est validé par Éric MALLJACQ, Adjoint à l'Éducation, et bénéficie d'un appui particulier. La question de l'accueil des enfants en situation de handicap a constitué le 1^{er} projet porté dans ce cadre, signe de l'importance du sujet.



Contexte de lancement du projet

La prise en compte des besoins particuliers des enfants en situation de handicap et l'accompagnement de leurs parents est un axe politique transversal prioritaire du Projet Educatif Concarnois validé en 2022. Plusieurs initiatives s'étaient déjà déployées avec le 1^{er} PEDT entre 2015 et 2022 (sensibilisation des équipes, 1^{er}s renforts humains, travail avec les familles...).

Mais la persistance des difficultés ressenties sur le terrain a montré la nécessité de poursuivre la réflexion : si la préoccupation est partagée par tous les professionnels de la DEJ, l'ambition n'est pas si simple que cela à mettre en œuvre, à Concarneau comme ailleurs. C'est un travail de longue haleine qui met en jeu notre capacité collective à s'ajuster sur l'ensemble du processus d'accueil, en cohérence avec les autres acteurs du territoire.

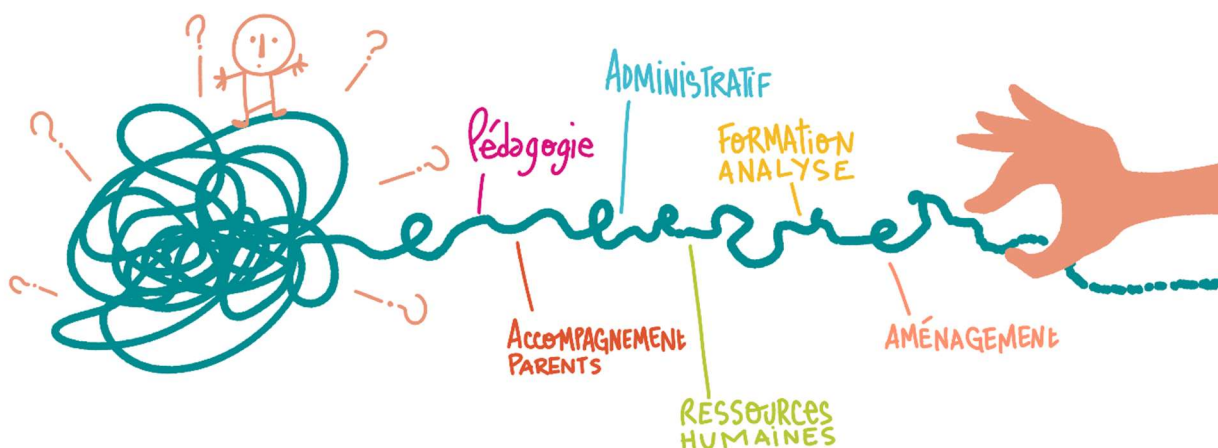
Le contexte national sur la prise en compte des enfants en situation de handicap ne cesse par ailleurs de bouger. Ces évolutions ont des effets directs sur nos accueils collectifs de mineurs : les adaptations au coup par coup organisées jusqu'à présent ne sont plus tenables. Une réflexion est devenue nécessaire pour accueillir chaque enfant concerné dans un cadre posé et cohérent sur toute la ville, pour que chaque parent concerné puisse connaître les services proposés par la ville dans leur situation.



Problématique

Cela fait bien longtemps que nos accueils sont ouverts à tous, mais au-delà du principe d'inclusion sur lequel tout le monde s'accorde, dans quelles conditions cet accueil est-il réalisé ? Comment prendre en compte les besoins spécifiques des enfants en situation de handicap dans nos structures d'accueil « ordinaire » ?

- pour un mieux-être des enfants concernés
- pour répondre aux besoins des familles
- en maintenant l'équilibre nécessaire au fonctionnement harmonieux de l'accueil de loisirs avec tous les enfants
- pour prendre en compte les besoins des équipes d'animation chargées d'accompagner ces enfants, non pas comme des spécialistes, mais pour mettre en œuvre le projet pédagogique de la structure.



En tirant le fil... on s'aperçoit très vite que pour améliorer notre service, nous devons considérer la complexité du problème. Ce n'est qu'en mobilisant les différentes parties prenantes que l'on peut dénouer, petit à petit, les fils entremêlés :

- sur le plan pédagogique avec l'ajustement des propositions et de l'organisation de l'équipe d'animation pour s'adapter à chaque enfant
- sur le plan de l'accompagnement des parents qui ont souvent l'impression de se confronter à un mur.
- sur le plan administratif pour que les inscriptions des enfants concernés soient prises en compte avec leurs particularités.
- sur le plan des Ressources humaines pour le recrutement des professionnels en renfort auprès d'un enfant.
- sur le plan de la formation et de l'analyse de pratique pour l'accompagnement des animateurs.
- sur le plan de l'aménagement des locaux pour permettre des espaces de répit adaptés.

Objectifs

Lab'Oussolo a proposé un accompagnement et des ressources avec 2 intentions sous-jacentes :

- > se recentrer sur les besoins des familles concernées pour questionner nos façons de faire et définir un projet d'équipe, qui se met en place sur toutes les accueils collectifs de mineurs de la Ville.
- > utiliser les outils de l'intelligence collective pour prendre en compte la complexité du problème posé, au-delà des perceptions individuelles.



2. LES ACTEURS MOBILISES POUR LA REUSSITE DU PROJET

Le pilotage politique et technique

Pour mettre en œuvre cette décision politique portée par Éric Mallejacq, deux coordinateurs de la DEJ se sont impliqués dans le pilotage du projet auprès de Camille YHUEL, la Responsable de Lab'Oussole : Marina LHERMITTE, coordinatrice Familles et Franck GUILLAUME, coordinateur Enfance Loisirs. Eric Mallejacq faisait le lien avec les élus de la Commission « Services à la Population » de la Ville de Concarneau. Nous avons déterminé ensemble le chemin à parcourir, et les ressources à mobiliser, tant pour bénéficier d'un regard extérieur, que pour nous aider à documenter cette démarche apprenante.



Les contributeurs

Au sein des équipes de la Direction Education Jeunesse :

- les Responsables Pédagogiques des Accueils de Loisirs Enfance en premier lieu, car le point de départ des questionnements portait sur l'accueil de loisirs (Morgane VALLET, Martine LE CORRE et Typhaine DELORME). Le responsable pédagogique de Pass'âge (Damien COCHENNEC) a ensuite été associé car plusieurs situations se sont présentées dans l'accueil des adolescents. Le travail a d'emblée été pensé pour tous les Accueils collectifs de la Ville, y compris sur le périscolaire. Rôle : Contribution aux ateliers, expérimentation, et relais auprès des équipes. Tous les Directeurs d'Accueil Collectifs de Mineurs sont désormais associés à la démarche qui constitue un point du projet pédagogique de chaque équipe.
- Les équipes d'animation, dans un rôle d'accueil des enfants, et d'expérimentation des outils et idées. Des temps de restitution ou des échanges directs ont permis de prendre en compte les retours des animateurs pour ajuster les propositions. Ils sont une trentaine au sein de la DEJ à faire ce travail au quotidien, auxquels s'ajoutent de nombreux saisonniers qui renforcent régulièrement les équipes.
- L'équipe élargie de la DEJ : les secrétaires chargées des inscriptions aux Accueils collectifs de Mineurs (Isabelle BOURHIS et Corinne JAFFREZIC), la coordinatrice RH chargée des recrutements et remplacements (Véronique MICHELET), l'Assistante de Direction (Andréa BERTHEAU) et le Directeur de l'Education (Frédéric COROLLER) et les autres coordinateurs du service souhaitant s'impliquer dans une optique de transversalité. Rôle : Contribution aux ateliers, expérimentation et relais de communication auprès des équipes ou instances).

Les ressources extérieures mobilisées :

- Laurence DAVOUST-LAMOUR, Socioscope, pour une mission d'évaluation du processus d'accueil en s'appuyant sur le regard des différents interlocuteurs : parents, professionnels, partenaires. Elle a animé des temps de réflexion sur la posture professionnelle auprès de l'équipe en s'appuyant sur les éléments clefs ressortis de l'analyse réalisée. Elle a également accompagné l'équipe de pilotage pour apporter des conseils sur le déroulement de la démarche.
- Le Pôle Ressources Handicap du Finistère (Hélène LE JUGE et Fanny BOURDIER) pour apporter une expertise extérieure lors de formations ou d'ateliers.
- Groupe d'appui partenarial constitué de nombreuses ressources locales concernées par la question : IME, hôpital, Equipe Mobile Ressources, CDAS, ITEP, PCPE, CCA, CAF... Le réseau est tellement dense que nous avons dû faire une carte pour comprendre le rôle de chacun et sa spécificité.

Les parents mobilisés de différentes manières :

- Par le biais d'entretiens avec la sociologue pour considérer leur expérience au sein des accueils de loisirs, prendre en compte leur avis sur la démarche et entendre les aspects qui méritent d'être travaillés.
- Par le biais d'entretiens directs avec les coordinateurs et responsables pédagogiques pour préparer l'accueil de leur enfant.

- Sur un plan beaucoup plus indirect : en réalisant des « personae », situations familiales-types inspirées des situations rencontrées dans nos accueils afin d'identifier les freins rencontrés dans leurs parcours d'accueil.

Les facilitateurs graphiques et vidéo : Ils interviennent à l'étape finale de restitution de la démarche.

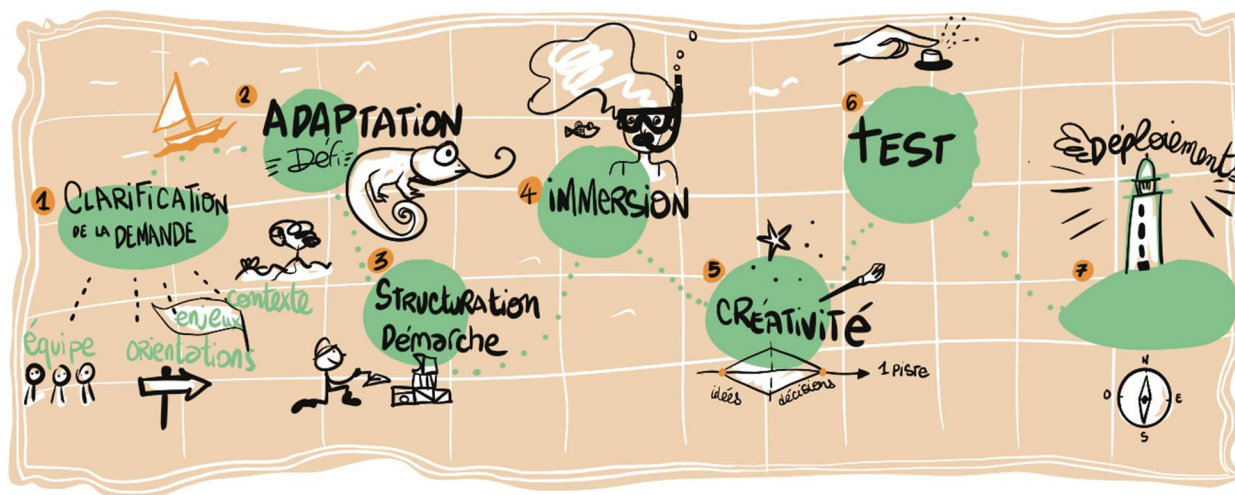
- Agnès PAYRAUDEAU, facilitatrice graphique, a réalisé tous les dessins de cette brochure. Ils sont également utilisés en format vidéo pour illustrer le propos des acteurs interviewés.
- Jean-Baptiste MICHEL, vidéaste réalisant les interviews et le montage des interviews. Nous testons un nouveau format : l'e-book nous permettant de raconter l'histoire de cette aventure sous forme de carnet de bord.
- Le service Communication de la Ville pour rendre la démarche visible sur le territoire, que les parents concernés puissent solliciter le service pour leur enfant.



Tout ce monde pour faire bouger les lignes ? Et bien oui ! Chacun d'entre eux est concerné, et a pu contribuer, par son travail, à la réussite du projet.

3. LES ETAPES D'EVOLUTION DU SERVICE RENDU AUX FAMILLES CONCARNOISES CONCERNEES

Les 6 étapes du Projet-phare pour trouver un autre fonctionnement



0 - Le port d'attache : L'embarquement (janvier 2022)

Avant d'embarquer plusieurs vérifications ont été réalisées :

- une orientation prioritaire du projet éducatif concarnois avec un engagement politique fort
- un équipage opérationnel : que ce soit à l'accueil de loisirs, pour la coordination, ou sur le plan administratif : nous disposons d'une équipe bien constituée pour avancer. Des vents contraires se sont présentés au cours du projet phare, l'équipe ayant à faire face à une affluence sans précédent des inscriptions, et à des problématiques de locaux. Ces vents contraires n'ont pas arrêté la démarche, mais cela a nécessité plus de temps.
- une cartographie des acteurs présents sur le territoire pour bien comprendre ce qui est déjà réalisé et les acteurs en soutien.

Escale 1 : Le défi (février 2022)

Nous avons précisé la problématique dans toute sa complexité, en nous efforçant de fixer le défi adapté au contexte local pour mobiliser notre énergie à bon escient. Comment prendre en compte les besoins spécifiques des enfants en situation de handicap dans nos structures d'accueil ordinaire ?

- pour un mieux-être des enfants concernés
- pour répondre aux besoins des familles
- en maintenant l'équilibre nécessaire au fonctionnement harmonieux de l'accueil de loisirs avec tous les enfants
- pour prendre en compte les besoins des équipes d'animation chargée d'accompagner ces enfants, non pas comme des spécialistes, mais pour mettre en œuvre le projet pédagogique de la structure.

Escale 2 : La démarche (avril 2022)

La structuration de la démarche a été réalisée dans une fiche action précisant les objectifs du projet, les étapes dans un calendrier, les acteurs mobilisés et les ressources nécessaires pour avancer. Cela a été validé par notre adjoint, Eric Mallejacq, et transmis aux élus de la commission Service à la population. Le budget de LabOussole a été mobilisé pour assurer le financement des ressources. La CAF et le Conseil Départemental ont participé en soutenant Lab'Oussole dans cette démarche.

Escale 3 : L'immersion ; Escale 4 : La créativité ; Etape 5 : L'expérimentation

Ce sont les étapes qui permettent la transformation, le passage d'une situation insatisfaisante à un autre équilibre. Une fois la problématique bien identifiée et la démarche structurée pour avancer, plusieurs étapes se sont déroulées entre juin 2022 et décembre 2023 :

- Mission d'évaluation sollicitée auprès de Laurence DAVOUST LAMOUR se basant sur l'écoute des familles et des professionnels de la DEJ.
- Création et réunion à 3 reprises d'un groupe d'appui partenarial pour mieux se connaître sur le territoire, partager nos questions et solliciter leur soutien.
- Animation de 3 ateliers participatifs avec les coordinateurs et responsables pédagogiques.
- Animation de 4 autres ateliers intégrant les professionnels administratifs et RH de la DEJ pour travailler sur le parcours des familles concernées, le rôle de chacun et les outils à disposition des équipes.
- Temps de restitution - échanges avec l'équipe d'animation par l'intermédiaire des encadrants.
- Test de nombreuses idées pour avancer concrètement, mettre les propositions à l'épreuve de la réalité.
- Sans compter le temps de pilotage nécessaire avec les coordinateurs pour ajuster notre méthode, pour relancer la réflexion, être attentif au rythme de l'équipe sans lâcher notre intention de départ.

En parallèle, le service ne s'arrête pas : cela demande aux professionnels d'être à la fois dans le fonctionnement quotidien et de parvenir à faire un pas de côté lors des ateliers. Cela nécessite une prise de recul importante : chacun parle de sa réalité, sa vision du problème, ses propres contraintes... Lab'Oussole demande l'exploration de ce qui se joue en dehors de soi : pour le parent, pour l'enfant, pour l'animateur, pour la secrétaire, pour l'encadrant...

Escale 6 : Le déploiement (janvier 2024)

Nous y sommes ! c'est la phase visible de la transformation : les habitants voient concrètement des évolutions dans le service rendu sur l'ensemble du territoire concerné. C'est un moment important pour restituer la démarche dans son ensemble : cela permet à la fois de remercier les contributeurs, tous ceux qui se sont lancés dans cette aventure, et cela permet également de communiquer sur le nouveau service rendu pour que chacun puisse s'en saisir.

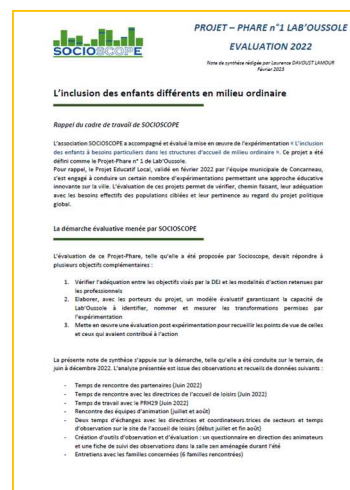
Un Carnet de Bord de notre aventure est en cours de réalisation sous forme d'e-book permettant de comprendre le chemin parcouru en y intégrant des interviews d'acteurs, des dessins de la facilitatrice graphique et des photos.

ZOOM sur ... la phase d'évaluation

Laurence DAVOUST LAMOUR a rédigé une synthèse présentant les points saillants de son analyse en septembre 2022 (rapport d'évaluation disponible sur demande). Laurence a bien voulu se prêter à l'exercice de l'interview pour expliquer la démarche et les résultats de son analyse. Un montage vidéo est en cours pour le rendre accessible.

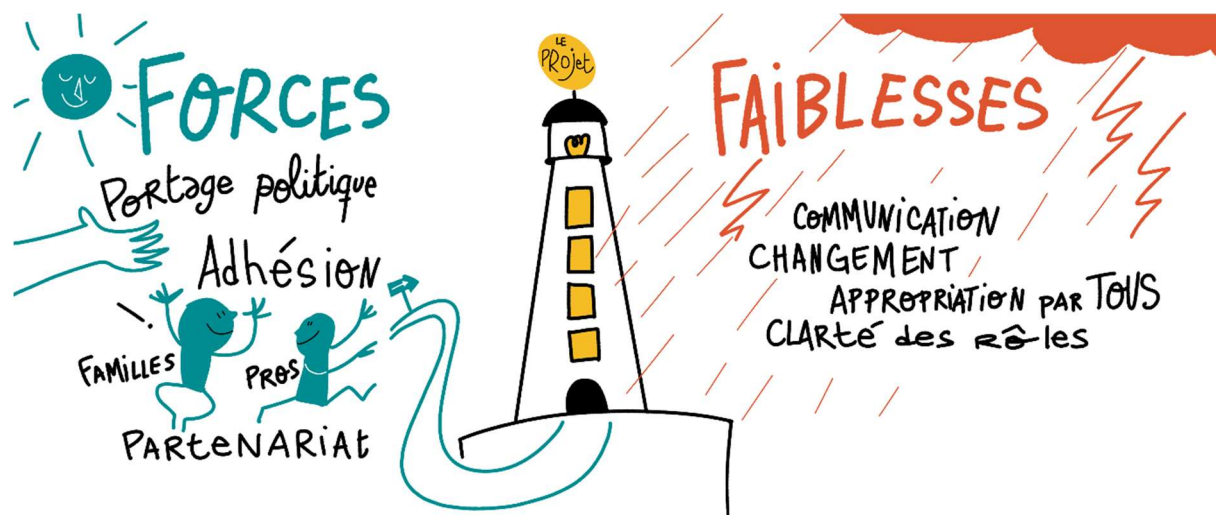


LAURENCE DAVOUST LAMOUR



De manière très synthétique, elle présente les forces et les faiblesses du travail mené auprès des enfants à besoins particuliers :

Forces	Faiblesses
Une adhésion au projet de la majorité des professionnels avec une forte implication des coordinateurs concernés.	Des réticences exprimées par certains professionnels qui s'expliquent par plusieurs hypothèses : manque de communication, une forme de résistance au changement, un projet pédagogique pas suffisamment étoffé et approprié par les équipes, un manque de clarté des rôles de chacun
Une unanimité des familles sur l'intérêt de ce travail auprès de leur enfant à besoins particuliers, une forte reconnaissance de leur part.	Des représentations des professionnels omniprésentes associées au handicap et aux acteurs légitimes à mettre en œuvre ce projet
Une prise de conscience de la nécessité de penser autrement l'accueil et le lien avec les familles avec le développement d'initiatives pour préparer l'accueil en amont de la venue de l'enfant pour prendre en compte les besoins spécifiques.	Une problématique observée concrètement sur l'accueil de début de journée et le lien avec les parents pour prendre en compte les besoins fondamentaux des enfants concernés lors de leur venue.
Le portage politique et l'intérêt des moyens alloués pour renforcer les équipes	Une priorité qui peut s'effacer lorsque des tensions sont observées pour trouver suffisamment d'animateurs
Des partenariats mis en place à l'échelle locale avec le milieu spécialisé pour être soutenu	Il n'y a pas de confusion à avoir dans les projets des uns et des autres : un accueil collectif ordinaire ne peut fonctionner comme un accueil spécialisé.



ZOOM sur ... la phase de créativité

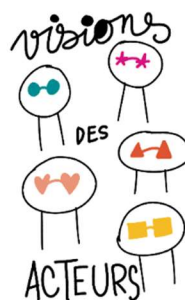
A cette étape, Lab'Oussole accompagne les équipes pour passer de l'expression des insatisfactions, à la recherche de solutions. Cela peut prendre la forme d'ateliers de créativité, de rencontres, de recherches...

Pour ce projet-phare, les expériences menées ailleurs ont été très inspirantes : l'enjeu est tel que de nombreux acteurs éducatifs y travaillent en France, cela fait régulièrement l'objet d'articles dans les revues professionnelles. Autres vents porteurs qui ont appuyé la recherche de solutions :

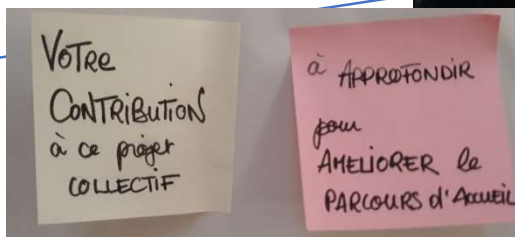
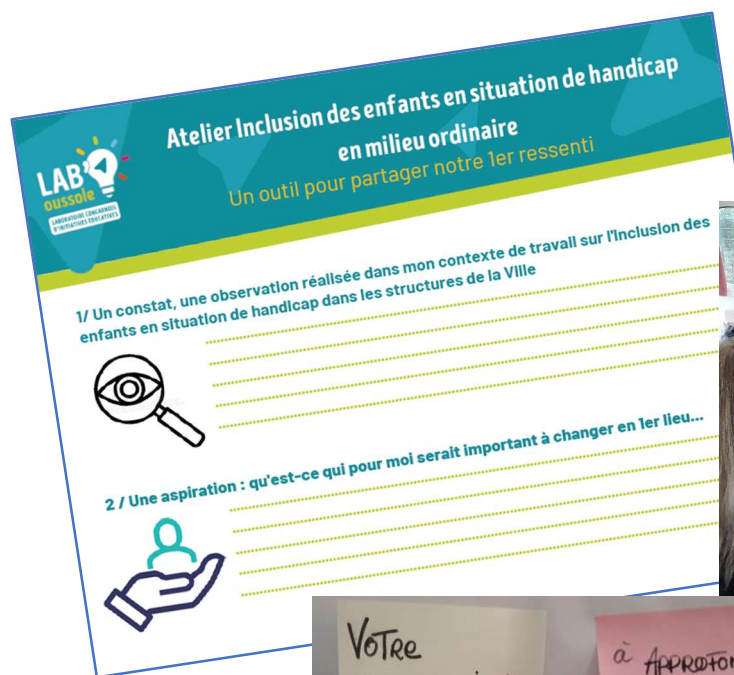
- l'organisation d'une formation pour toute l'équipe éducative avec Socioscope afin de restituer la teneur de l'évaluation menée et d'imaginer en rebond les premiers ajustements.
- l'intervention du Pôle Ressources Handicap du Finistère pour accompagner l'équipe dans sa réflexion sur le projet pédagogique et l'aménagement des locaux.

Deux difficultés ont été rencontrées pendant cette phase :

- Sortir chacun de l'impression que la difficulté vient de l'autre... Il ne s'agit plus d'identifier des responsables, mais de se concentrer sur la recherche des solutions.
- Une explosion de la fréquentation sur nos Accueils de loisirs extra-scolaires et une problématique de locaux qui a nécessité plusieurs changements très impactant pour l'équipe.

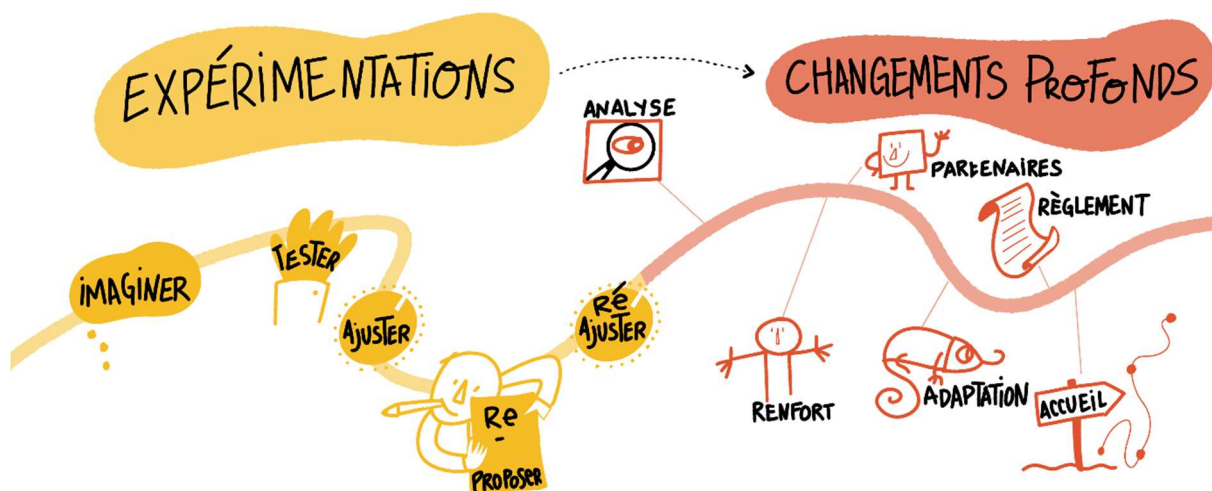


Des vents contraires... qui ont ralenti le processus de transformation mais l'objectif du Projet-Phare est resté stable, tant l'intérêt pour les familles est incontestable.



4. LES TRANSFORMATIONS EFFECTUEES POUR UNE MEILLEURE PRISE EN COMPTE DES PROBLEMATIQUES RENCONTREES PAR LES FAMILLES

Plusieurs petites expérimentations ont été conduites pendant ces 2 ans, avant d'apporter des changements profonds dans l'accueil des enfants en situation de handicap. Il nous a fallu imaginer, tester, ajuster, reproposer, réajuster... pour améliorer le parcours d'accueil et formaliser une démarche portée par l'ensemble du service, tant sur le plan administratif que pédagogique :



Les 7 lignes concrètes qui ont bougé

- **Une commission d'analyse des besoins, la commission « Caméléon »** a été créée en janvier 2022. Les participants, leur rôle, les règles du jeu, les outils de suivi ont été précisés petit à petit. Aujourd'hui, son utilité est incontestable : elle permet un traitement équitable et collégial de l'ensemble des demandes réalisées sur la Ville pour adapter nos accueils. Cette commission est désormais inscrite dans le calendrier du service : la coordinatrice Familles l'anime 3 fois par an.
- **Des animateurs en renfort** sont mobilisés au plus près des besoins de chaque enfant. Ce soutien est effectif sur le centre de loisirs depuis 2018 : leurs missions et l'organisation de leur travail s'affine depuis, pour prendre en compte les obstacles rencontrés dans la pratique. Depuis 2022, cette initiative est étendue sur les temps périscolaires et pour l'accueil jeunesse. Un collectif de professionnels va se constituer progressivement, ils pourront bénéficier de formations et d'accompagnement spécifiques.
- **L'appui des partenaires** pour nous accompagner quand la situation d'un enfant nous pousse dans nos retranchements. Le projet-phare a permis plus d'interconnaissance avec les acteurs locaux, et au-delà, d'identifier toutes les ressources sur notre territoire que l'on peut solliciter au besoin.
- **Une adaptation du Projet Pédagogique** intégrant les initiatives développées dans nos structures pour accueillir au mieux les enfants concernés. Un projet pédagogique, c'est un référentiel pour toute l'équipe permettant d'expliquer comment chacun contribue aux intentions éducatives posées. Ce document est en constante évolution pour clarifier avec les équipes comment l'accueil se déroule très concrètement : c'est un référentiel d'équipe, pour que l'accueil des enfants en situation de handicap ne soit pas porté par une ou deux personnes, mais bien un projet porté par tous.
- **Un nouveau règlement des inscriptions** a été validé par le Conseil Municipal en 2023. Ce règlement fixe les conditions d'inscription pour toutes les familles et précise désormais l'attention particulière portée aux enfants qui ont besoin d'un accompagnement renforcé.

- **Un nouveau processus d'accueil** a été clarifié avant, pendant et après l'accueil de chaque enfant pour renforcer les liens avec les parents concernés. Tous les supports administratifs et pédagogiques ont été testés, ajustés, repensés pour l'inscription et la prise en compte des éléments de connaissance nécessaires pour l'accueil de l'enfant : Projet d'Accueil Particulier, Portrait de l'Enfant, Fiche de d'inscription... et même un guide d'entretien avec les parents. Le processus global d'accueil de ces situations est désormais un référentiel de tous les professionnels de la DEJ concernés, précisant les rôles et outils tant sur le plan administratif, pédagogique, et des ressources humaines. (cf. annexe)
- **Enfin, une réflexion sur l'aménagement des locaux** (avec la création d'espaces de répit) a été lancée, même si celle-ci ne fait que démarrer et doit se poursuivre.

Le lien avec les familles renforcé

Ce Projet-Phare a mis en évidence **l'importance du contact constant entre familles et professionnels concernés par la situation**. Il est indispensable de penser l'accueil de ces enfants à besoins particuliers de façon individuelle dans le but de permettre un accueil collectif de qualité qui s'ajuste régulièrement en fonction du vécu de chacun (enfants, parents professionnels...). Tout le parcours d'accueil a été repensé pour favoriser ces échanges dans un cadre facilitant :

- Echanges entre les professionnels : des temps d'échanges encadrés, formalisés et en étant vigilant au respect de la confidentialité des informations : durant les commissions Caméléon, pendant les réunions de préparation des vacances, lors de temps d'analyse de pratique.
- Pour les parents : des entretiens pour se rencontrer avant l'inscription, avant et après un temps d'accueil de l'enfant : autant d'espaces pour échanger, prendre confiance, se soutenir.
- Ajustement, mise à jour des outils de connaissance de l'enfant en fonction de l'évolution de la situation par les animateurs.

Un schéma synthétique a été réalisé pour présenter les différentes étapes, et le rôle de chacun dans ce processus d'accueil mis en place dès lors qu'un besoin se fait sentir pour une famille. Ce protocole d'accueil a été nommé « Caméléon » pour symboliser l'influence de l'environnement que l'on met en place dans le comportement de l'enfant accueilli.

Il nous a fallu beaucoup d'énergie pour faire converger les solutions, reposer sans cesse l'accueil de l'enfant au centre des débats. Aujourd'hui, les transformations sont réellement à l'œuvre. Les lignes ont bougé à tous les niveaux et nous pouvons donc présenter à la population les transformations opérées avec la contribution de très nombreux participants.



L'équipe de directeurs et directrices des accueils collectifs de mineurs de Concarneau en responsabilité des équipes et garants de la mise en œuvre du projet pédagogique

LES ÉTAPES CLEFS DE L'ACCUEIL DES ENFANTS À BESOINS PARTICULIERS DANS NOS STRUCTURES - ACM

1 S'informer Créer du lien

Lors de la réalisation du **dossier administratif**, les **parents** indiquent un besoin particulier
OU
Lors de l'accueil d'un enfant, l'**équipe d'animation** constate un besoin particulier



secrétaire
Le **coordonateur** concerné Enfance, Jeunesse ou École est informé

Responsable pédagogique

Un **entretien individuel** est proposé aux **parents** avec le **coordonateur** concerné et le **responsable pédagogique (RP)**

Objectifs : mieux connaître les besoins de votre enfant, vos attentes, et nos possibilités d'ajustement **pour préparer l'accueil**

Projet d'Accueil Particulier
Portrait de l'enfant
Rédaction par **RP** puis transmission au **Coordo** pour validation et enregistrement

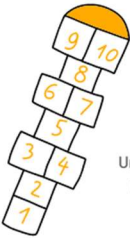
2 Après l'accueil par l'équipe pédagogique

Le **Portrait de l'enfant** est mis à jour par l'**animateur référent** dès qu'une nouvelle information éclaire le comportement de l'enfant et facilite son accueil.

Lorsque le besoin se fait sentir, une rencontre avec les parents est sollicitée pour faire le point et éventuellement ajuster le **Projet d'Accueil Particulier**

Le **Bilan** de la période d'accueil est animé par le **Responsable pédagogique**.

Cela permet d'aborder en équipe l'adaptation réalisée pour les enfants à besoins particuliers accueillis. Un **analyse de pratique** peut-être sollicitée pour bénéficier du regard extérieur d'un **partenaire** afin d'aider l'équipe qui ne parviendrait pas à comprendre



3 Définir, solliciter les moyens adaptés

Une **Commission Caméleon** est organisée par la **coordinatrice Familles** pour étudier les situations nécessitant des ajustements d'accueil : renforts, locaux, matériel...

3 fois par an // cadre déontologique

Les **RP** présentent les situations, analyse collégiale pour traitement équitable, en présence des **Coordo** et **responsable RH**.
Décision prise ajustée à chaque enfant

Le **tableau de synthèse** de la Commission Caméleon est mis à jour par la **secrétaire**.

Les **parents** sont informés par le **coordo** concerné.
Le **PAP** est signé par les **parents** et le **service**

4 L'Accueil le jour J, dans notre structure

L'**animateur en renfort** est présent au moment de l'arrivée de l'enfant pour l'accueillir avec son parent.

L'**Équipe d'animation** dans son ensemble a une attention particulière pour l'enfant pour l'intégrer autant que possible dans le **groupe d'enfants** et les différents temps de la journée.



En cas de besoin : l'**animateur référent** sollicite le **Responsable Pédagogique**

5 Solliciter une place avec les moyens renforcés convenus

Les **Parents** complètent une **demande d'inscription Caméleon** envoyée par mail au **secrétariat** (attention respect délai indispensable)

Transmission au **Coordonateur** concerné : qui définit les possibilités d'accueil sur sa structure pour la période à venir qui synthétise les réponses à apporter aux différentes familles par les **secrétaires** qui transmet les besoins de renfort à mobiliser (en complément de l'organisation habituelle de l'équipe à la **responsable RH**, qui transmet au **Responsable pédagogique**

Le **Responsable Pédagogique** prépare la période d'accueil avec son **équipe** :

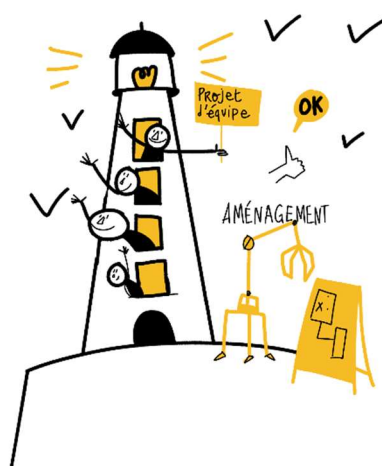
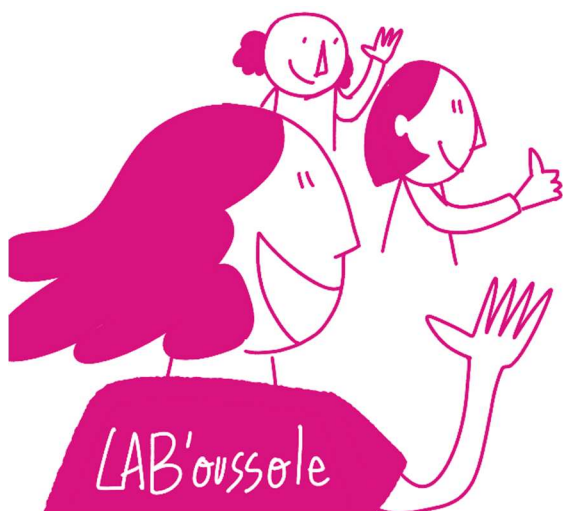
- il informe l'**ensemble de l'équipe** de l'attention particulière à apporter aux **enfants** concernés par un **Projet d'accueil Particulier**
- il accompagne les **animateurs en renfort** pour leur donner tous les éléments nécessaires à l'accueil de l'enfant :
 - > **Portrait de l'enfant**
 - > **Planning de présence** ajusté selon l'enfant.

6 Préparation de l'accueil par l'équipe pédagogique



5. LE DEPLOIEMENT DES SOLUTIONS ET LES CONSEILS POUR LA SUITE

Le Projet-Phare "Amélioration de l'accueil des enfants en situation de handicap" se finalise donc en ce début d'année 2024. Non pas que le service ne se préoccupe plus des enfants en situation de handicap, bien au contraire ! Mais le rôle d'accompagnement de Lab'Oussole s'arrête : les transformations opérées dans le service seront portées par chacun des protagonistes, intégrées dans les pratiques quotidiennes des uns et des autres. Après la phase de diagnostic, de réflexion, d'expérimentation, d'ajustement... 2024 sera l'année du déploiement de ce projet pour tous les concarnois concernés, porté par l'ensemble du service. Cela se fait de manière très concrète auprès des équipes de la DEJ, auprès des parents concernés, un temps est également prévu avec les partenaires du territoire, et une campagne d'information est envisagée dans le magazine municipal et dans la presse.



Une priorité du Projet éducatif à déployer et poursuivre

Il y a unanimité des acteurs pour dire que ce projet est très positif, qu'il doit se déployer et se poursuivre. Voici quelques conseils pour la suite :

- **Maintenir les liens renforcés avec les parents de manière pérenne** : un accueil adapté inscrit dans le temps, qui se déroule chaque jour avec l'attention renforcée adaptée à la situation de chaque enfant dans le groupe.
- **Appropriation par chacun de son nouveau rôle**, condition indispensable à la mise en place réelle du processus d'accueil défini. Nous avons bien vu que chacun joue un rôle important dans l'édifice : inscription, entretiens avec les parents, décisions, recrutements, préparation de l'accueil, accueil, ajustement des outils au fil de l'évolution de la situation, encadrement de l'équipe d'animation, communication...
- **Composition d'une équipe d'animateurs référents** bénéficiant de temps de partage sur les situations et d'apports formatifs particuliers. Si besoin, pour une situation problématique d'accueil, analyse de pratique in situ par l'apport de ressources locales spécialisées.
- Une attention à ce que ce projet soit bien positionné comme **un projet d'équipe** et non un projet d'accueil spécialisé reposant sur un seul animateur indépendamment du collectif. L'ajustement du Projet pédagogique est une nécessité pour permettre l'approfondissement de ce travail et l'appropriation par l'ensemble de l'équipe.
- **Poursuite du travail sur l'aménagement des espaces** : si les locaux ne sont pas parfaits, il revient aux équipes de composer au mieux dans la situation actuelle, avant que des décisions politiques ne soient envisagées pour les locaux de l'accueil de loisirs.

- **Créer plus de lien avec l'Education Nationale**, notamment pour les enfants scolarisés qui ont besoin d'un accompagnement sur les temps scolaires et périscolaires, afin d'envisager l'accueil de manière cohérente et globale.
- **Déployer la réflexion pour la petite enfance** : la coordinatrice Petite Enfance de la Ville s'est déjà saisie de cet enjeu pour décliner cette démarche pour les tout-petits en lien avec les acteurs petite enfance sur la Ville.

Une démarche de transformation de l'action publique en accompagnement des équipes

C'était notre 1er projet-phare, nous avons rencontré des réticences à toutes les étapes... Une bonne façon pour Lab'Oussole de réfléchir à l'accompagnement des équipes !

Les « Projet-Phare » soulèvent de manière systématique des points d'amélioration du service rendu aux



concernois. C'est une démarche d'écoute et de construction collective pour dépasser les blocages. Les points de fragilité mis en lumière par Lab'Oussole dans le service rendu ne sont pas des sujets de crispation mais des occasions de transformation des dynamiques collectives de travail.

C'est une démarche si récente, qu'il faut encore du temps pour vivre ces transformations avec confiance et sérénité. Lab'Oussole constitue un bel outil pour accompagner les transformations du service en associant les différentes parties prenantes, un outil qui se construit également par l'expérience. **Ce 1^{er}**

projet-phare constitue donc une double expérimentation, tant pour progresser sur la question de l'accueil des enfants en situation de handicap, que pour affiner le pilotage du projet éducatif au sein de la DEJ.

Pour plus d'information sur le Projet éducatif et les différents projets développés : tatatalam.concarneau.fr



Flashez le QR-Code pour accéder au
Carnet de Bord du projet

Synthèse réalisée par Camille YHUEL
Directrice adjointe de la Direction Education Jeunesse, Responsable de Lab'Oussole
Il s'agit de la retransmission d'un regard sur la démarche vécue
lors des 2 années de ce 1^{er} Projet-Phare sur l'accueil des enfants

illustration: *Amélie Payraud - Pic & Pic*